

## **Boletim Epidemiológico nº 01/2020 - COVID-19**

Caxias do Sul, 12 de abril de 2020

### **1. Introdução**

Os coronavírus são uma grande família de vírus comuns em muitas espécies de animais, incluindo camelos, gado, gatos e morcegos. Raramente, os coronavírus animais podem infectar pessoas e depois se espalhar entre elas, como aconteceu com o SARS-CoV (2002) e MERS-CoV (2012).

A transmissão do SARS-CoV-2 ocorre por gotículas respiratórias (tosse ou espirro), semelhante à maneira como a influenza e outros patógenos respiratórios se espalham. Também pode ocorrer através da produção de aerossóis, que são gerados através de procedimentos de vias aéreas, como a intubação oro traqueal ou aspiração.

Em 11 de março de 2020, a OMS classificou a Doença pelo Coronavírus 2019 (COVID-19) como uma pandemia. Isso significa que o vírus está circulando em todos os continentes.

Em 20 de março de 2020, houve a declaração de transmissão comunitária do Covid-19 pelo Governo do Estado do Rio Grande do Sul e pelo Ministério da Saúde. Nesta fase as estratégias de vigilância e controle da pandemia foram alteradas para a vigilância de casos de Síndrome Respiratória Aguda Grave (SRAG) e para vigilância de Síndrome Gripal (SG), nas Unidades Sentinelas conforme rotina estabelecida e para Profissionais de Saúde. Em 09 de abril de 2020, houve também a inclusão dos profissionais de Segurança Pública com SG e da Administração Penitenciária.

## **2. Definições**

### **SÍNDROME GRIPAL (SG):**

Indivíduo com quadro respiratório agudo, caracterizado por sensação febril ou febre, mesmo que relatada, acompanhada de tosse OU dor de garganta OU coriza OU dificuldade respiratória.

EM CRIANÇAS (MENOS DE 2 ANOS DE IDADE): considera-se também obstrução nasal, na ausência de outro diagnóstico específico.

EM IDOSOS: a febre pode estar ausente. Deve-se considerar também critérios específicos de agravamento como síncope, confusão mental, sonolência excessiva, irritabilidade e inapetência.

### **SÍNDROME RESPIRATÓRIA AGUDA GRAVE (SRAG):**

Síndrome Gripal que apresente: dispneia/desconforto respiratório OU Pressão persistente no tórax OU saturação de O<sub>2</sub> menor que 95% em ar ambiente OU coloração azulada dos lábios ou rosto.

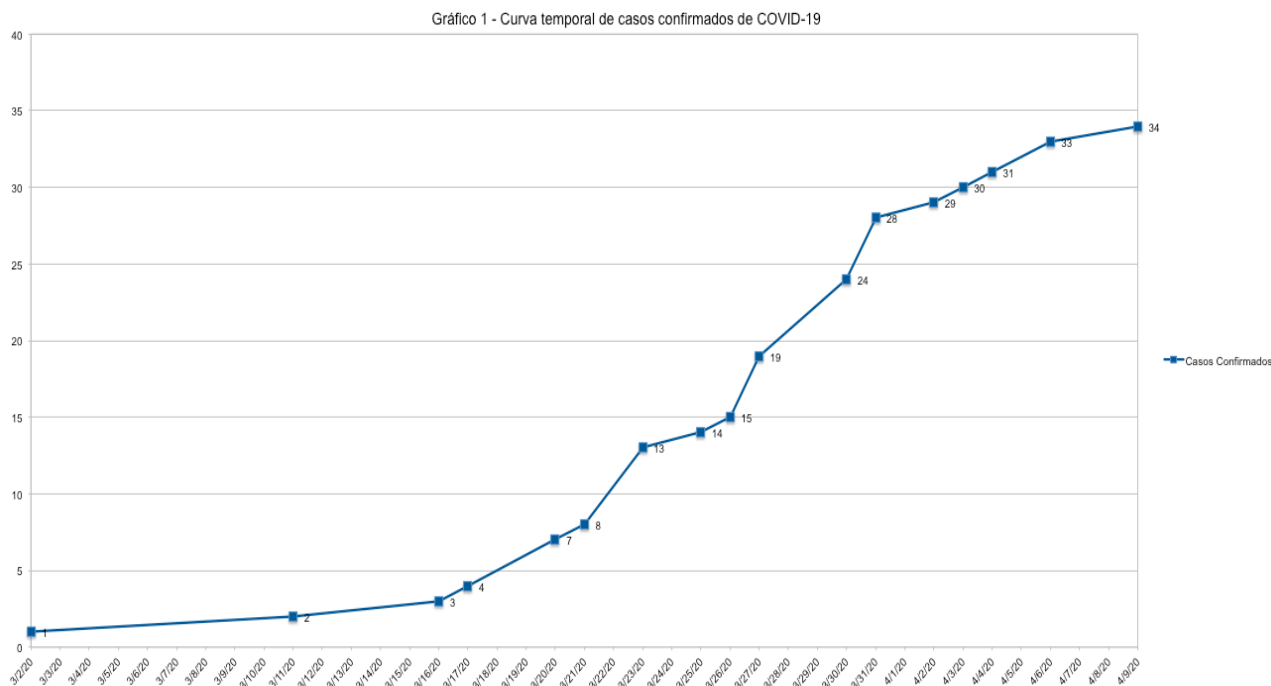
EM CRIANÇAS: além dos itens anteriores, observar os batimentos de asa de nariz, cianose, tiragem intercostal, desidratação e inapetência.

## **3. Dados epidemiológicos**

O primeiro caso de Covid-19 no município de Caxias do Sul foi confirmado em 02 de março de 2020. No período de 27 de fevereiro a 12 de abril de 2020, já foram notificados e enviados para análise 251 casos, sendo:

- 34 casos positivos;
- 189 negativos;
- 28 aguardando resultado;
- 13 recuperados.

**Gráfico 1.** Acumulado de casos confirmados de Covid-19 em residentes de Caxias do Sul, por data de confirmação do exame de RT-PCR para SARS-CoV-2.

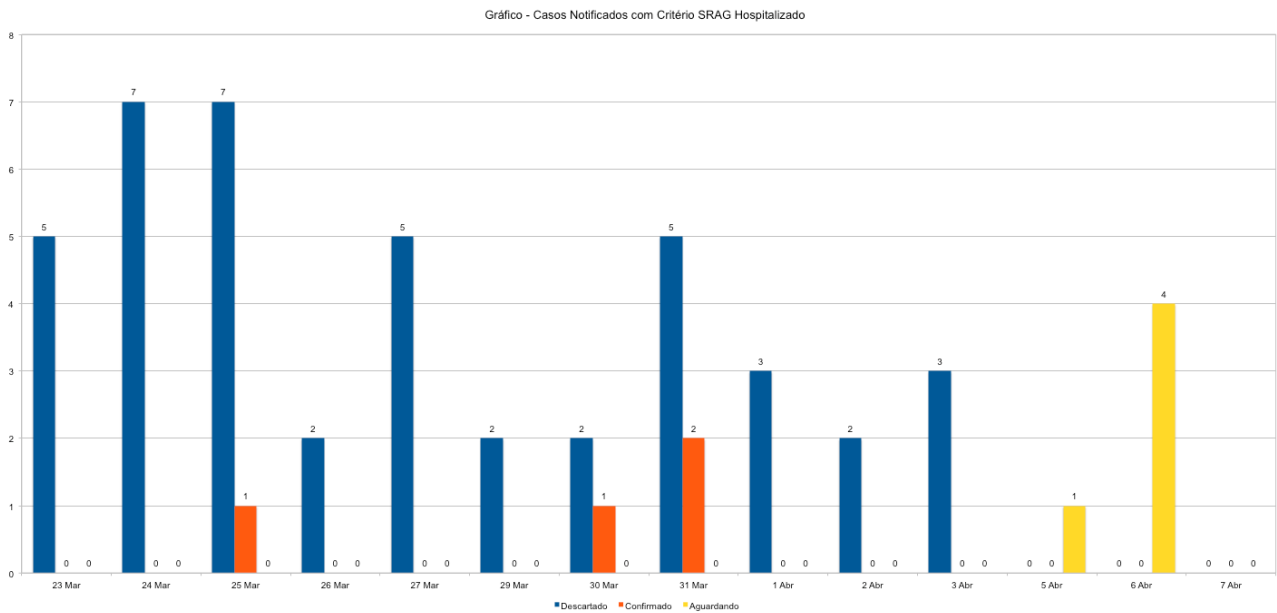


FONTE: Banco de dados Vigilância Epidemiológica Caxias do Sul/SMS

A taxa de incidência do COVID-19 em Caxias do Sul é de 6,7 casos para cada 100 mil habitantes, sendo maior que a taxa do Rio Grande do Sul (5,4/100 mil habitantes) e do Brasil (5,7/100 mil habitantes). Até o momento, não houve óbitos de casos confirmados.

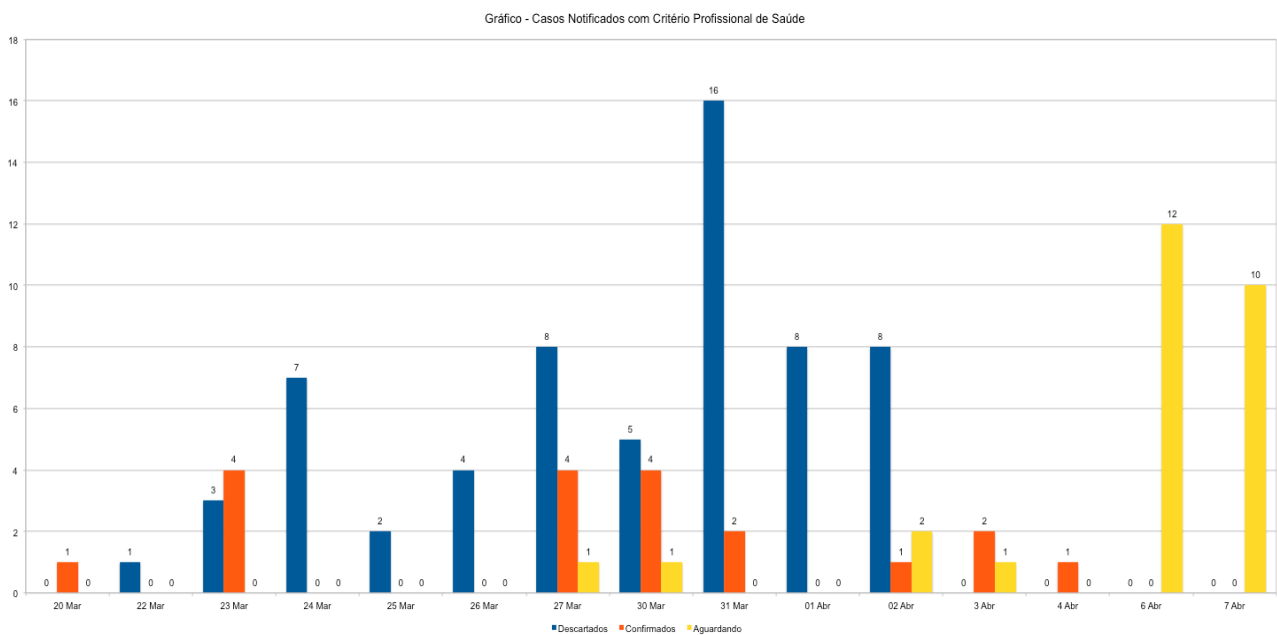
Entre os casos positivos, 10 (29%) tinham critério de viagem internacional ou contactante de caso confirmado, 21 (62%) são profissionais de saúde, 3 (9%) tinham critério de SRAG hospitalizado.

**Gráfico 2.** Acumulado de casos confirmados de Covid-19 segundo critério de SRAG hospitalizado em Caxias do Sul, de 23.03.2020 a 07.04.2020.



FONTE: Banco de dados Vigilância Epidemiológica Caxias do Sul/SMS

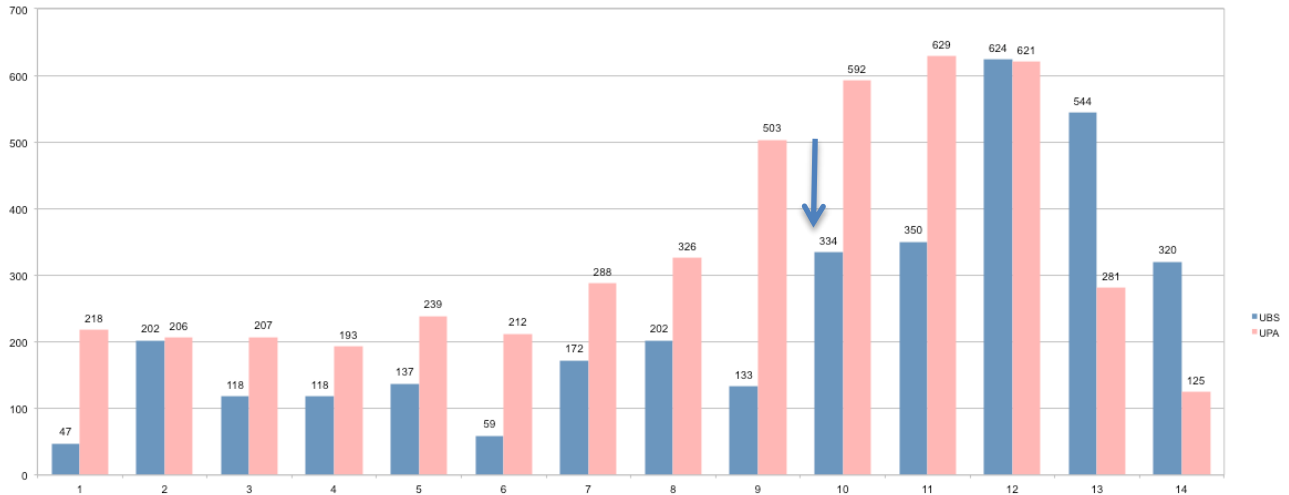
**Gráfico 3.** Acumulado de casos confirmados de Covid-19 segundo critério de profissionais de saúde com síndrome gripal em Caxias do Sul, de 20.03.2020 a 07.04.2020.



FONTE: Banco de dados Vigilância Epidemiológica Caxias do Sul/SMS



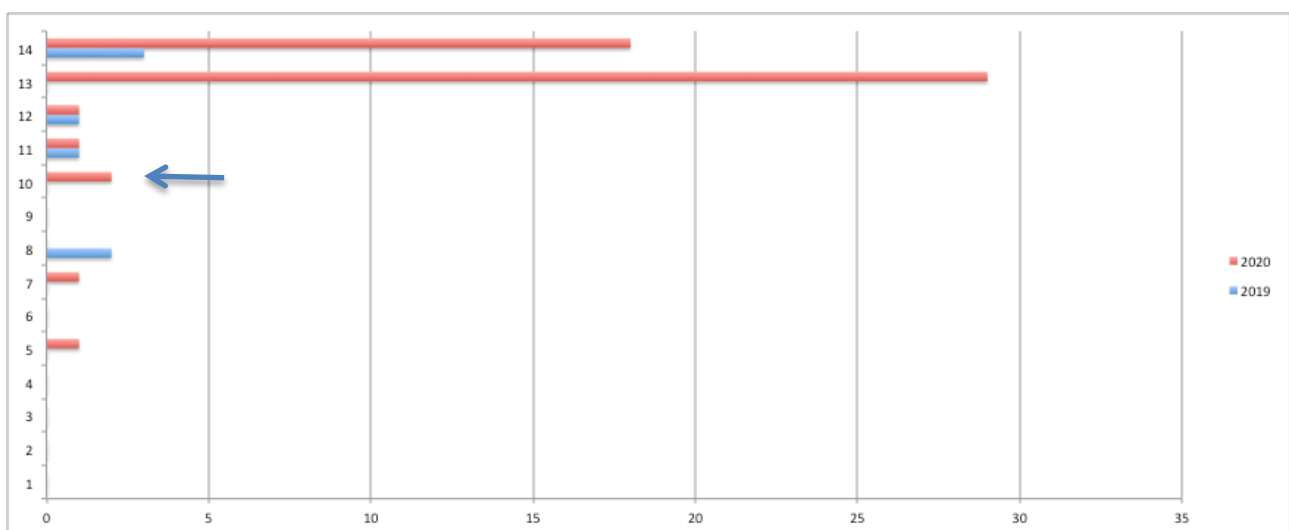
**Gráfico 4.** Número de atendimentos por Síndrome Gripal nas UPA Central e Zona Norte e nas UBS por Semana Epidemiológica (29/12/19 a 28/03/20) - Caxias do Sul/RS (SIGSS, CID-10 J00, J02.9, J03.9, J04.0, J04.1, J04.2, J06. J09, J10, J11. J22, J39, J80, B34.2, U07.1)



FONTE: Prontuário eletrônico SIGGS do município de Caxias do Sul

\*A seta indica o primeiro caso confirmado de Covid-19 em Caxias do Sul

**Gráfico 5.** Acumulado de casos de SRAG hospitalizados notificados em todos hospitais de Caxias do Sul por semana epidemiológica em 2019 e 2020.



FONTE: Sivep-gripe

\*A seta indica o primeiro caso confirmado de Covid-19 em Caxias do Sul